

LISTE DES PIÈCES DÉTACHÉES POUR AGRAFEUSE/CLOUEUSE PNEUMATIQUE COMPRENANT: 1 Burette - 2 Clés hexagonales (3 et 4 mm)

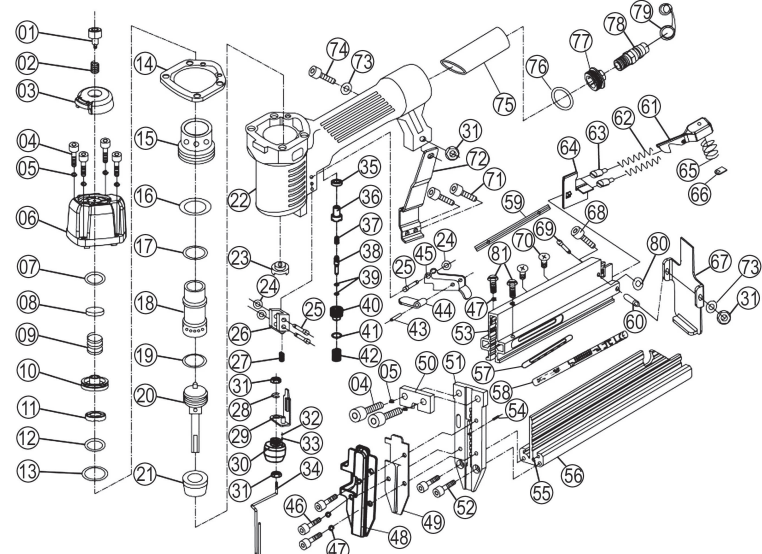
PC90980

REF	DESCRIPTION
1	Vis de déflecteur
2	Ressort de déflecteur
3	Déflecteur orientable
4	Vis M5x20
5	Rondelle frein
6	Chapeau de cylindre
7	Joint torique 13,7 x 2,4
8	Rondelle d'étanchéité
9	Ressort de compression
10	Soupape de tête - piston
11	Rondelle amortisseur
12	Joint torique 24,8 x 3,5
13	Joint torique 31,2 x 2,5
14	Garniture d'étanchéité
15	Tête de cylindre
16	Joint torique 42,5 x 2,5
17	Joint torique 30 x 1,8
18	Cylindre
19	Joint torique 21 x 3
20	Piston assemblé

REF	DESCRIPTION
21	Amortisseur
22	Corps d'agrafeuse
23	Rondelle caoutchouc
24	Joint torique 1,7 x 2
25	Axe épaulé
26	Bloc de sécurité
27	Ressort
28	Circlip extérieur
29	Platine de sécurité
30	Molette de réglage-sécurité
31	Ecrou M4
32	Ressort de pression
33	Bille acier Ø 2
34	Butée de sécurité
35	Joint rectangulaire
36	Guide axe déclencheur
37	Ressort de compression
38	Axe de déclencheur
39	Joint torique 2,5 x 1,5
40	Siège de déclencheur

REF	DESCRIPTION
41	Joint torique 11,2 x 2
42	Ressort de compression
43	Goupille fendue Ø 2,5 x 16
44	Entretoise de sécurité
45	Déclencheur
46	Vis ChC M4 x 10
47	Rondelle frein Ø 4
48	Capot système sécurité
49	Capot guide d'insertion
50	Entretoise
51	Guide d'insertion
52	Vis ChC M4 x 14
53	Magasin mobile
54	Goupille 1,5 x 10
55	Glissière de guidage
56	Magasin fixe
57	Etiquette-quantité agrafes
58	Etiquette d'identification
59	Barette
60	Entretoise

REF	DESCRIPTION
61	Lévier de crochitage
62	Ressort de compression
63	Axe poussoir
64	Poussoir
65	Ressort de compression
66	Rondelle
67	Plaque d'extrémité
68	Vic ChC M4 x 38
69	Axe épaulé
70	Vis F90 M4 x 6
71	Vic ChC M4 x 6
72	Support magasin
73	Rondelle Ø 4
74	Vic ChC M4 x 20
75	Manchon de poignée
76	Joint torique 36,3 x 3,55
77	Flasque d'admission
78	Raccord rapide mâle
79	Capuchon de raccord
80	Joint torique 2,4 x 1,6
81	Vis ChC M4 x 14



Caractéristiques de l'agrafeuse cloueuse pneumatique : Poids: 1,5 kg - Consommation: 0,3L / agrafe ou pointe sous 4 bar - **Taraudage d'entrée:** 1/4" NPT - **Sécurité:** par levier - **Vibration:** 3,4 m/s² (ISO 8662-11:1999).
Capacité pointes: Lg. 15 à 50 mm Fil. 1,25 x 1 mm - **Capacité agrafes:** Lg. 16 à 40 mm Fil. 1,25 x 1 mm
Agrafes de 16 à 40mm type: MEKANO TOOLS «L» • SENCO «L» • ATRO «90» • BEA «90»
Pointes de 15 à 50 mm type: FISCHER DAREX «PT» • Rapid/Esco «300» • Rocafix «8»

Instructions d'utilisation

- Seules les agrafes et les pointes citées dans le paragraphe ci-dessus peuvent être utilisées dans votre agrafeuse.
- Votre agrafeuse est destinée à être employée pour du gros agrafage: fixation laine de verre, tapisserie, ...
- L'agrafeuse doit être alimentée uniquement par de l'air comprimé (pas d'oxygène bouteille ou autres).
- **Pression maximale admissible: 8,3 bar. ATTENTION:** Voir REGLAGE DE LA PRESSION page:2.

IMPORTANT : Pour commander les pièces détachées de l'agrafeuse, préciser sa référence **PC90980** suivie du repère. EX : **Magasin mobile PC90980 Repère 56**

DECLARATION CE DE CONFORMITE 2006/42/CE

NOUS DECLARONS SOUS NOTRE RESPONSABILITE QUE LE PRODUIT SUIVANT : **MODELE :** PC90980 EST CONFORME AUX DONNEES DE SECURITE ET DE SANTE REQUISES EN ACCORD AVEC LA DIRECTIVE EUROPEENNE SUR LA SECURITE DES MACHINES : 2006/42/CE du 17-05-2006. Modifiant la 95/16/CE (Refonte). Remplace la 98/37/CE.

Buc le 08-02-2018
Le président

REGLES NORMALISEES APPLIQUEES : EN 792-13:2000+A1:2008 Machines à enfoncer les fixations

F. MURET :



LISTE DES PIÈCES DÉTACHÉES POUR AGRAFEUSE/CLOUEUSE PNEUMATIQUE COMPRENANT: 1 Burette - 2 Clés hexagonales (3 et 4 mm)

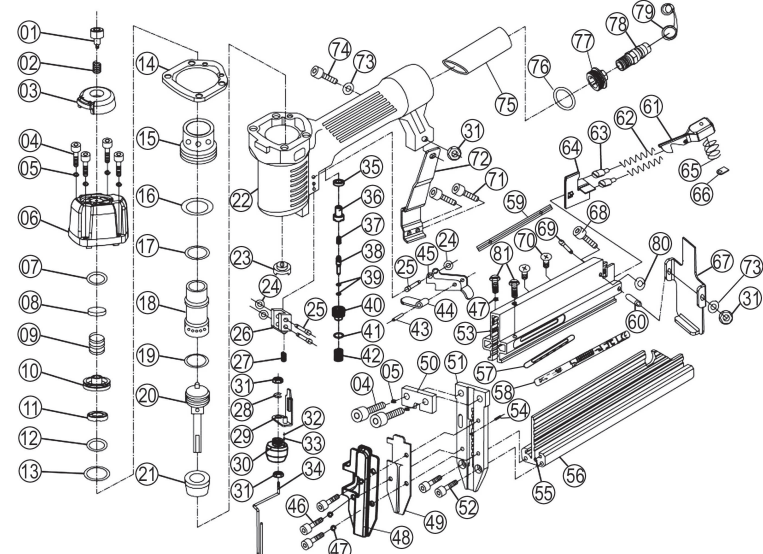
PC90980

REF	DESCRIPTION
1	Vis de déflecteur
2	Ressort de déflecteur
3	Déflecteur orientable
4	Vis M5x20
5	Rondelle frein
6	Chapeau de cylindre
7	Joint torique 13,7 x 2,4
8	Rondelle d'étanchéité
9	Ressort de compression
10	Soupape de tête - piston
11	Rondelle amortisseur
12	Joint torique 24,8 x 3,5
13	Joint torique 31,2 x 2,5
14	Garniture d'étanchéité
15	Tête de cylindre
16	Joint torique 42,5 x 2,5
17	Joint torique 30 x 1,8
18	Cylindre
19	Joint torique 21 x 3
20	Piston assemblé

REF	DESCRIPTION
21	Amortisseur
22	Corps d'agrafeuse
23	Rondelle caoutchouc
24	Joint torique 1,7 x 2
25	Axe épaulé
26	Bloc de sécurité
27	Ressort
28	Circlip extérieur
29	Platine de sécurité
30	Molette de réglage-sécurité
31	Ecrou M4
32	Ressort de pression
33	Bille acier Ø 2
34	Butée de sécurité
35	Joint rectangulaire
36	Guide axe déclencheur
37	Ressort de compression
38	Axe de déclencheur
39	Joint torique 2,5 x 1,5
40	Siège de déclencheur

REF	DESCRIPTION
41	Joint torique 11,2 x 2
42	Ressort de compression
43	Goupille fendue Ø 2,5 x 16
44	Entretoise de sécurité
45	Déclencheur
46	Vis ChC M4 x 10
47	Rondelle frein Ø 4
48	Capot système sécurité
49	Capot guide d'insertion
50	Entretoise
51	Guide d'insertion
52	Vis ChC M4 x 14
53	Magasin mobile
54	Goupille 1,5 x 10
55	Glissière de guidage
56	Magasin fixe
57	Etiquette-quantité agrafes
58	Etiquette d'identification
59	Barette
60	Entretoise

REF	DESCRIPTION
61	Lévier de crochitage
62	Ressort de compression
63	Axe poussoir
64	Poussoir
65	Ressort de compression
66	Rondelle
67	Plaque d'extrémité
68	Vic ChC M4 x 38
69	Axe épaulé
70	Vis F90 M4 x 6
71	Vic ChC M4 x 6
72	Support magasin
73	Rondelle Ø 4
74	Vic ChC M4 x 20
75	Manchon de poignée
76	Joint torique 36,3 x 3,55
77	Flasque d'admission
78	Raccord rapide mâle
79	Capuchon de raccord
80	Joint torique 2,4 x 1,6
81	Vis ChC M4 x 14



Caractéristiques de l'agrafeuse cloueuse pneumatique : Poids: 1,5 kg - Consommation: 0,3L / agrafe ou pointe sous 4 bar - **Taraudage d'entrée:** 1/4" NPT - **Sécurité:** par levier - **Vibration:** 3,4 m/s² (ISO 8662-11:1999).
Capacité pointes: Lg. 15 à 50 mm Fil. 1,25 x 1 mm - **Capacité agrafes:** Lg. 16 à 40 mm Fil. 1,25 x 1 mm
Agrafes de 16 à 40mm type: MEKANO TOOLS «L» • SENCO «L» • ATRO «90» • BEA «90»
Pointes de 15 à 50 mm type: FISCHER DAREX «PT» • Rapid/Esco «300» • Rocafix «8»

Instructions d'utilisation

- Seules les agrafes et les pointes citées dans le paragraphe ci-dessus peuvent être utilisées dans votre agrafeuse.
- Votre agrafeuse est destinée à être employée pour du gros agrafage: fixation laine de verre, tapisserie, ...
- L'agrafeuse doit être alimentée uniquement par de l'air comprimé (pas d'oxygène bouteille ou autres).
- **Pression maximale admissible: 8,3 bar. ATTENTION:** Voir REGLAGE DE LA PRESSION page:2.

IMPORTANT : Pour commander les pièces détachées de l'agrafeuse, préciser sa référence **PC90980** suivie du repère. EX : **Magasin mobile PC90980 Repère 56**

DECLARATION CE DE CONFORMITE 2006/42/CE

NOUS DECLARONS SOUS NOTRE RESPONSABILITE QUE LE PRODUIT SUIVANT : **MODELE :** PC90980 EST CONFORME AUX DONNEES DE SECURITE ET DE SANTE REQUISES EN ACCORD AVEC LA DIRECTIVE EUROPEENNE SUR LA SECURITE DES MACHINES : 2006/42/CE du 17-05-2006. Modifiant la 95/16/CE (Refonte). Remplace la 98/37/CE.

Buc le 08-02-2018
Le président

REGLES NORMALISEES APPLIQUEES : EN 792-13:2000+A1:2008 Machines à enfoncer les fixations

F. MURET :



MODE D'EMPLOI - PRÉCAUTIONS

POUR VOTRE SECURITE



1 - Travailler sans danger avec cet appareil n'est possible qu'à condition de lire intégralement la notice d'instructions et de suivre les instructions qui figurent dedans.

② - Le constructeur décline toute responsabilité dérivant d'un emploi incorrect de l'agrafeuse - cloueuse.

2 / 3 / 4 - Porter des protecteurs d'oreilles.

③ - Le niveau sonore sera différent en fonction du support sur lequel vous allez percuter votre agrafe (corps creux ou corps plein), portez un protecteur d'oreilles, afin de limiter le niveau sonore s'il est supérieur à 85 dbA.

④ - Porter des lunettes de protection et des gants pour se protéger d'un déclenchement accidentel.

5- Mises en gardes:

② - N'ouvrir le circuit d'air comprimé que lorsque l'agrafeuse - cloueuse est prête à l'emploi.

③ - **Isoler l'agrafeuse du raccordement d'air comprimé, ne jamais appuyer sur le levier de sécurité avec un doigt, la main ou sur une personne.**



Vider le chargeur pour:

- Tout changement de type d'agrafe.
- Toute intervention manuelle. (Révision)
- Tout dégagement d'une agrafe ou pointe coincée.
- Toute transmission de l'outil à une tierce personne.
- Tout stockage après utilisation.



LEVIER DE SECURITE REGLABLE

② - Ne jamais utiliser l'agrafeuse s'il y a des pièces manquantes ou endommagées.

③ - N'appuyer sur la gâchette que pendant les opérations d'agrafage ou de clouage.

④ - Ne pas porter l'agrafeuse par son flexible d'alimentation.

⑤ - Eloigner toute tierce personne de la zone de travail.

⑥ - Ne pas laisser à la portée des enfants.

⑦ - Vérifier régulièrement l'état des flexibles d'alimentation.

6 - Interdictions:

② - **Ne jamais diriger la sortie des agrafes vers soi même, vers des personnes ou animaux.**

③ - **De poser des fils électriques avec l'agrafeuse.**

7 - **En cas de dysfonctionnement, ne pas démonter l'agrafeuse, veuillez contacter le service après-vente.**

MODE D'EMPLOI

CHARGEMENT DES AGRAFES:

- Respecter les mises en gardes de sécurité (voir §5).
- Libérer le magasin en appuyant sur ① puis l'ouvrir.
- Contrôler l'état de propreté de l'agrafeuse.
- Enlever les agrafes isolées ou d'un autre type risquant d'enrayer votre outil ②.
- Placer les agrafes ③ ou clous ④ dans le magasin puis refermer.



POUR AGRAFER

1 - **Choix des agrafes:** ② - Voir caractéristiques page 1

2 - **Réglage de la pression:** raccorder l'outil sur un appareil de réglage de pression d'air (ex : détendeur) monté sur le compresseur ou sur la sortie du réseau d'air.

③ - **Le réglage de la pression d'utilisation est à adapter à la dureté du support à agraffer:**

- Bois faible densité (Sapin, Peuplier): 2 bar

- Bois moyenne densité (Hêtre, Merisier): entre 3 et 4 bar

- Bois forte densité (Frêne, Chêne): 4 bar

Baisser au maximum le levier de sécurité avec la molette.

3 - Agrafage:

Appuyer légèrement l'outil sur la pièce à agraffer de manière à relever le levier de sécurité. Maintenir cette position tout en appuyant sur la gâchette.



ENTRETIEN

Pour garantir la durée de vie de votre agrafeuse, il est impératif d'en assurer un entretien régulier.

Pour tout entretien, déconnecter l'alimentation d'air.

② - Nettoyer les zones de glissement des agrafes avec un jet d'air comprimé. Ne pas utiliser de solvant ou hydrocarbures qui pourraient dégrader votre agrafeuse.

③ - Lubrifier régulièrement avec quelques gouttes d'huile minérale directement dans le raccord d'entrée de l'agrafeuse.



③ - Lubrifier avec une goutte d'huile minérale la zone de sortie des agrafes.

ATTENTION: Après utilisation, décharger totalement le magasin de votre agrafeuse et nettoyer correctement l'intérieur.

ENTRETIEN DE VOTRE COMPRESSEUR:

② - Purger quotidiennement l'eau de condensation s'étant formée au niveau du compresseur (purge de la cuve) cela évite d'injecter de l'eau dans votre agrafeuse et ainsi prolongera sa durée de vie.

GARANTIE

Ces appareils sont garantis conformément aux dispositions légales/nationales (contre preuve d'achat: facture ou ticket de caisse). Cette garantie implique le remplacement gratuit des pièces défectueuses. Cette garantie correspond à un emploi normal de l'outil et en exclut les avaries dues à un mauvais usage, à un entretien défectueux ou à l'usure normale.

MODE D'EMPLOI - PRÉCAUTIONS

POUR VOTRE SECURITE



1 - Travailler sans danger avec cet appareil n'est possible qu'à condition de lire intégralement la notice d'instructions et de suivre les instructions qui figurent dedans.

② - Le constructeur décline toute responsabilité dérivant d'un emploi incorrect de l'agrafeuse - cloueuse.

2 / 3 / 4 - Porter des protecteurs d'oreilles.

③ - Le niveau sonore sera différent en fonction du support sur lequel vous allez percuter votre agrafe (corps creux ou corps plein), portez un protecteur d'oreilles, afin de limiter le niveau sonore s'il est supérieur à 85 dbA.

④ - Porter des lunettes de protection et des gants pour se protéger d'un déclenchement accidentel.

5- Mises en gardes:

② - N'ouvrir le circuit d'air comprimé que lorsque l'agrafeuse - cloueuse est prête à l'emploi.

③ - **Isoler l'agrafeuse du raccordement d'air comprimé, ne jamais appuyer sur le levier de sécurité avec un doigt, la main ou sur une personne.**



Vider le chargeur pour:

- Tout changement de type d'agrafe.
- Toute intervention manuelle. (Révision)
- Tout dégagement d'une agrafe ou pointe coincée.
- Toute transmission de l'outil à une tierce personne.
- Tout stockage après utilisation.



LEVIER DE SECURITE REGLABLE

② - Ne jamais utiliser l'agrafeuse s'il y a des pièces manquantes ou endommagées.

③ - N'appuyer sur la gâchette que pendant les opérations d'agrafage ou de clouage.

④ - Ne pas porter l'agrafeuse par son flexible d'alimentation.

⑤ - Eloigner toute tierce personne de la zone de travail.

⑥ - Ne pas laisser à la portée des enfants.

⑦ - Vérifier régulièrement l'état des flexibles d'alimentation.

6 - Interdictions:

② - **Ne jamais diriger la sortie des agrafes vers soi même, vers des personnes ou animaux.**

③ - **De poser des fils électriques avec l'agrafeuse.**

7 - **En cas de dysfonctionnement, ne pas démonter l'agrafeuse, veuillez contacter le service après-vente.**

MODE D'EMPLOI

CHARGEMENT DES AGRAFES:

- Respecter les mises en gardes de sécurité (voir §5).
- Libérer le magasin en appuyant sur ① puis l'ouvrir.
- Contrôler l'état de propreté de l'agrafeuse.
- Enlever les agrafes isolées ou d'un autre type risquant d'enrayer votre outil ②.
- Placer les agrafes ③ ou clous ④ dans le magasin puis refermer.



POUR AGRAFER

1 - **Choix des agrafes:** ② - Voir caractéristiques page 1

2 - **Réglage de la pression:** raccorder l'outil sur un appareil de réglage de pression d'air (ex : détendeur) monté sur le compresseur ou sur la sortie du réseau d'air.

③ - **Le réglage de la pression d'utilisation est à adapter à la dureté du support à agraffer:**

- Bois faible densité (Sapin, Peuplier): 2 bar

- Bois moyenne densité (Hêtre, Merisier): entre 3 et 4 bar

- Bois forte densité (Frêne, Chêne): 4 bar

Baisser au maximum le levier de sécurité avec la molette.

3 - Agrafage:

Appuyer légèrement l'outil sur la pièce à agraffer de manière à relever le levier de sécurité. Maintenir cette position tout en appuyant sur la gâchette.



ENTRETIEN

Pour garantir la durée de vie de votre agrafeuse, il est impératif d'en assurer un entretien régulier.

Pour tout entretien, déconnecter l'alimentation d'air.

② - Nettoyer les zones de glissement des agrafes avec un jet d'air comprimé. Ne pas utiliser de solvant ou hydrocarbures qui pourraient dégrader votre agrafeuse.

③ - Lubrifier régulièrement avec quelques gouttes d'huile minérale directement dans le raccord d'entrée de l'agrafeuse.



③ - Lubrifier avec une goutte d'huile minérale la zone de sortie des agrafes.

ATTENTION: Après utilisation, décharger totalement le magasin de votre agrafeuse et nettoyer correctement l'intérieur.

ENTRETIEN DE VOTRE COMPRESSEUR:

② - Purger quotidiennement l'eau de condensation s'étant formée au niveau du compresseur (purge de la cuve) cela évite d'injecter de l'eau dans votre agrafeuse et ainsi prolongera sa durée de vie.

GARANTIE

Ces appareils sont garantis conformément aux dispositions légales/nationales (contre preuve d'achat: facture ou ticket de caisse). Cette garantie implique le remplacement gratuit des pièces défectueuses. Cette garantie correspond à un emploi normal de l'outil et en exclut les avaries dues à un mauvais usage, à un entretien défectueux ou à l'usure normale.